

Intensyfikacja upadłości przedsiębiorstw w Polsce w I półroczu 2010 r. i prognoza na 2010 r.

Wstęp

Analiza kondycji gospodarczej kraju oraz diagnoza warunków prowadzenia działalności gospodarczej dokonywane są na bieżąco, w oparciu o znane powszechnie agregaty makroekonomiczne (takie jak poziom PKB, stopa inflacji czy bezrobocie, zmiany w poziomie sprzedaży detalicznej, czy produkcji przemysłowej przedsiębiorstw). Rzadko jednak w publikacjach tych uwzględnia się analizę danych, które dotyczą z założenia zjawisk gospodarczych, mających negatywny wydźwięk dla opinii publicznej, jak np. skala likwidacji podmiotów gospodarczych (dane GUS), czy w końcu analizy porównawcze intensyfikacji procesów upadłościowych (publikacje Euler Hermes¹, a także informacje sygnałne Coface Poland² oraz od 2010 r. - raporty KPF³). Analiza tych danych w czasie może być jednak niezwykle ciekawym i wzbogacającym uzupełnieniem standardowo opracowywanych raportów makroekonomicznych. Pochodną warunków prowadzenia biznesu w Polsce jest bowiem również m.in. skala dokonywanych likwidacji (wyrejestrowań podmiotów gospodarczych z REGON) oraz liczba postawionych w stan upadłości przedsiębiorstw. Jak pokazują statystyki, zarówno w 2009 r., jak i w I połowie 2010 r., w Polsce odnotowany został bardzo wysoki przyrost liczby upadających podmiotów gospodarczych (w 2009 r. wyniósł on [+63,92%] w stosunku do 2008 r., zaś w I połowie 2010 r. nastąpił dalszy wzrost upadłości w stosunku do analogicznego okresu roku ubiegłego o [+8,64%]). Bilans ubiegłego (2009) roku zamknął się również zaskakującym przyrostem liczby likwidowanych jednostek gospodarczych, których było o [+45,95%] więcej w stosunku do 2008 r. W niniejszym artykule przeprowadzona została analiza intensyfikacji procesów upadłościowych, mających miejsce w I połowie 2010 r. oraz prognoza zamknięcia bilansu upadłości na rok 2010, w oparciu o kształtowanie się danych historycznych za lata 2007-2009.

* Dr, adiunkt w Katedrze Ekonomiki Przedsiębiorstw, Wydział Zarządzania, Uniwersytet Gdański, adres e-mail: antonowicz@wzr.pl

¹ Grupa ubezpieczeniowo-finansowa, powstała w wyniku fuzji niemieckiego ubezpieczyciela kredytu Hermes Kreditversicherungs AG z międzynarodową grupą Euler, publikująca okresowo raporty na temat upadłości przedsiębiorstw w Polsce.

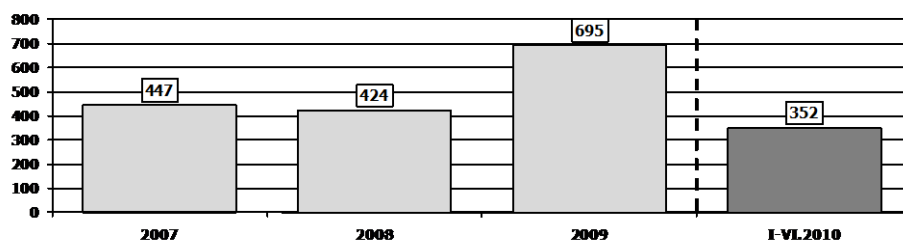
² Grupa Coface świadczy usługi zarządzania należnościami i ryzykiem kredytowym (ubezpieczenie należności, factoring, informacja biznesowa, windykacja należności), publikująca okresowo raporty na temat upadłości przedsiębiorstw w Polsce.

³ Konferencja Przedsiębiorstw Finansowych w Polsce – Związek Pracodawców, od 2010 r. okresowo publikujący wyniki autorskich badań nad skalą upadłości przedsiębiorstw: (P. Antonowicz: *Procesy upadłościowe przedsiębiorstw w Polsce - roczny raport z badań*, Wyd. KPF w Polsce, Warszawa-Gdańsk, kwiecień 2010, s.1-70; P. Antonowicz: *Procesy upadłościowe przedsiębiorstw w Polsce w I połowie 2010 r. Raport z badań*, Wyd. KPF w Polsce, Warszawa-Gdańsk, sierpień 2010, s. 1-65).

1. Upadłości przedsiębiorstw w latach 2007-2010

W 2009 r. mieliśmy do czynienia ze zmianą kierunku długookresowego trendu liczby upadłości, których bezwzględna liczba począwszy od 2003 r. stale malała. Ostatni i jednocześnie najniższy [-5,15%] spadek liczby ogłoszonych upadłości miał miejsce w 2008 r. Statystyki dotyczące I półrocza 2010 r. wskazują na utrzymanie się rosnącej od 2009 r. liczby upadłości. Już bowiem w pierwszych miesiącach bieżącego roku ogłoszonych zostało (do dnia 5.08.2010 r.) o [+8,64%] więcej upadłości w stosunku do I półrocza ubiegłego roku. Należy ponadto zaznaczyć, iż skala tych upadłości *de facto* jest już dziś zdecydowanie większa, gdyż jak pokazuje praktyka, podanie do publicznej wiadomości, w Monitorze Sądowym i Gospodarczym (MSiG), informacji na temat upadłości przedsiębiorstw, dokonywane jest z kilkumiesięcznym opóźnieniem w stosunku do orzeczeń sądowych. Oznacza to zatem faktyczne dalsze pogłębienie się skali bankructw przedsiębiorstw, które zarejestrowane w statystykach zostanie dopiero pod koniec 2010 i na początku 2011 roku.

Wykres 1. Upadłości przedsiębiorstw w Polsce w latach 2007-2009 i I-VI.2010

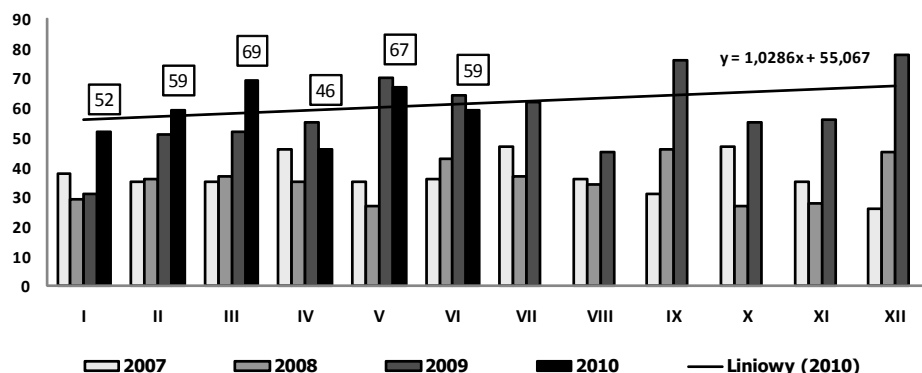


UWAGA: liczba upadłości w I półroczu 2010 r. uwzględnia postanowienia sądowe ogłoszone do dnia 5.08.2010 roku (opublikowane w MSiG:151/2010).

Źródło: obliczenia własne na podstawie danych MSiG: 2007/2010 (12/2007-151/2010).

W celu oszacowania liczby upadłości przedsiębiorstw, jakie zostaną ogłoszone w 2010 r. istotna jest analiza rozkładu upadłości w kolejnych miesiącach. Ważne jest bowiem kształtowanie się zależności pomiędzy skalą ogłaszanych upadłości w I połowie roku w stosunku do bilansu zamknięcia danego roku. Dane porównawcze za lata 2007-2009 oraz I-VI.2010 zostały przedstawione na wykresie 2 oraz w tabeli 1. Analiza skali upadłości mających miejsce w I kwartale 2010 r. w stosunku do analogicznego okresu roku ubiegłego wyraźnie wskazuje (wykres 2) w kolejnych trzech miesiącach tego roku na wzrost liczby upadłości. Dane za II kwartał jeszcze nie potwierdzają utrzymania się tej tendencji, co jednak jest wyłącznie wynikiem braku wszystkich informacji na temat ogłoszonych w tym czasie upadłości, o których sądy rejonowe poinformują opinię publiczną zgodnie z ustawą *Prawo upadłościowe i naprawcze* – niezwłocznie, co oznacza w praktyce sądowej – po upływie kilku miesięcy.

Wykres 2. Miesięczny rozkład upadłości przedsiębiorstw w latach 2007-2010 [j.g.]



UWAGA: liczba upadłości w I półroczu 2010 r. uwzględnia postanowienia sądowe ogłoszone do dnia 5.08.2010 roku (opublikowane w MSiG:151/2010).

Źródło: obliczenia własne na podstawie danych MSiG: 2007/2010 (12/2007-151/2010).

Tabela 1. Miesięczny rozkład upadłości przedsiębiorstw w latach 2007-2010 [j.g.]

Miesiąc	2007	2008	2009	2010
I	38	29	31	52
II	35	36	51	59
III	35	37	52	69
IV	46	35	55	46
V	35	27	70	67
VI	36	43	64	59
VII	47	37	62	-
VIII	36	34	45	-
IX	31	46	76	-
X	47	27	55	-
XI	35	28	56	-
XII	26	45	78	-
Suma	447	424	695	352

Źródło: obliczenia własne na podstawie danych MSiG: 2007/2010 (12/2007-151/2010).

Przedstawione miesięczne rozkłady liczby ogłoszonych postanowień upadłościowych mogą stanowić podstawę do oszacowania bilansu liczby upadłości, jakie pojawią się do końca 2010 r. Biorąc pod uwagę doświadczenia empiryczne autora artykułu w zbieraniu i analizie danych dotyczących upadłości i biorąc pod uwagę nieilościowe podejście, wydaje się wysoce prawdopodobne, iż rok 2010 zakończy się jeszcze większą liczbą upadłości niż zanotowano w 2009 r.

2. Prognoza upadłości przedsiębiorstw do końca 2010 r.

W celu określenia przedziału, w jakim znajdzie się ostatecznie liczba upadłości w 2010 r., posłużono się czterema wariantami obliczeniowymi. Przy założeniu, iż statystyki upadłości, zarejestrowane w pierwszym półroczu są reprezentatywne dla bilansu zamknięcia całego roku, ułożona została proporcja, której kolejne kroki obliczeń przedstawia tabela 2.

Tabela 2. Prognoza bilansu zamknięcia liczby upadłości w 2010 r. na podstawie statystyk za I półrocze (lata bazowe: 2007-2009)

Lata analizy:			
2007	2008	2009	2010
Suma upadłości w I połowie roku [w jedn. gosp.]:			
225	207	323	352
Udział liczby upadłości z I półrocza w bilansie zamknięcia danego roku [w %]:			
50,34%	48,82%	46,47%	b.d.
Średnia arytmetyczna udziału liczby upadłości z I półrocza w bilansie zamknięcia (2007-2009):			
$= (50,34\% + 48,82\% + 46,47\%) / 3 = 48,54\%$			
Prognozowany bilans liczby upadłości za rok 2010 w oparciu o dane z I półrocza wyniesie zatem:			725

Źródło: obliczenia własne na podstawie danych MSiG: 2007/2010 (12/2007-151/2010).

Średnio w trzech ostatnich latach (2007-2009) upadłości ogłoszone w I półroczu stanowiły 48,54% liczby upadłości mających miejsce w całym roku. W związku z powyższym, na podstawie tej obserwacji, określona została liczba 725 upadłości, które według tych założeń powinny mieć miejsce do końca 2010 r. Taki sposób wyznaczenia bilansu zamknięcia dla 2010 r. może budzić jednak pewne wątpliwości. Mianowicie, jak zostało wcześniej podkreślone, liczba upadłości, w szczególności w II kwartale 2010 r., jest na dzień zamknięcia statystyk (5.08.2010) niedoszacowana w wyniku braku wszystkich publikacji sądowych, które zostaną wydane w kolejnych miesiącach bieżącego roku. To sprawia, że *de facto* do końca 2010 roku liczba upadłości powinna być większa, niż to wynika z przedstawionych dotychczas obliczeń.

W kolejnych obliczeniach (tabela 3) oszacowana została zatem liczba upadłości, jakie powinny zamknąć 2010 r. w oparciu o statystyki zanotowane w I kwartale bieżącego roku. W tak wyznaczonej prognozie założono bowiem, iż upadłości za I kwartał, po czterech kolejnych miesiącach, powinny już w zdecydowanej większości zostać opublikowane, co oznacza, iż przedstawione w tabeli 1 dane za okres styczeń-marzec 2010 są niemal ostateczne. Podobnie jak we wcześniejszych obliczeniach, poddane zostały analizie lata 2007-2009.

Tabela 3. Prognoza bilansu zamknięcia liczby upadłości w 2010 r. na podstawie statystyk za I kwartał (lata bazowe: 2007-2009)

Lata analizy:			
2007	2008	2009	2010
Suma upadłości w I kwartale roku [w jedn. gosp.]:			
108	102	134	180
Udział liczby upadłości z I kwartału w bilansie zamknięcia danego roku [w %]:			
24,16%	24,06%	19,28%	b.d.
Średnia arytmetyczna udziału liczby upadłości z I kwartału w bilansie zamknięcia (2007-2009):			
$= (24,16\% + 24,06\% + 19,28\%) / 3 = 22,50\%$			
Prognozowany bilans liczby upadłości za rok 2010 w oparciu o dane z I kwartału wyniesie zatem:			800

Zródło: obliczenia własne na podstawie danych MSiG: 2007/2010 (12/2007-151/2010).

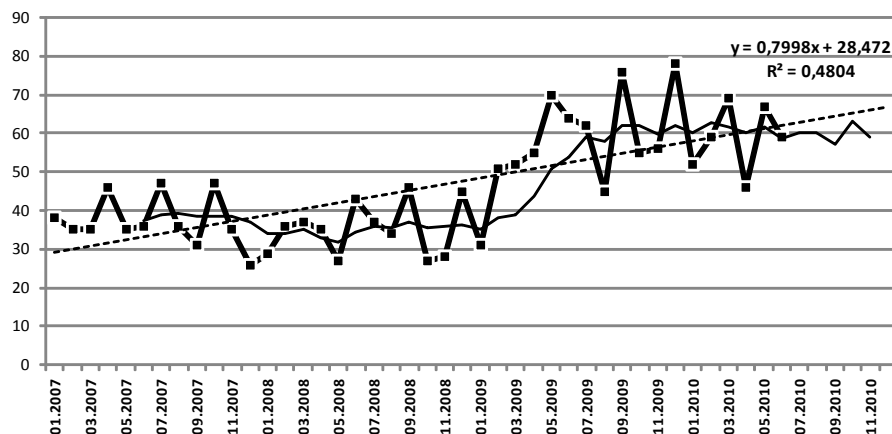
Zarówno w I kwartale 2007, jak i w I kwartale 2008 roku ogłoszonych zostało nieco ponad 24% upadłości, jakie miały miejsce w całym roku. Odbiegający udział upadłości, zarejestrowanych w I kwartale 2009 r. (19,28% upadłości w stosunku do danych rocznych) można tłumaczyć stopniowym wzrostem poziomu intensyfikacji upadłości, z jakim mieliśmy w zasadzie do czynienia dopiero od 2009 roku. Jak się bowiem okazało pierwsze trzy miesiące 2009 r. „rozpędzały” dopiero stopniowo, ale i konsekwentnie rosnącą skalę upadłości tego roku. Podobnie, jak we wcześniej przedstawionych obliczeniach, średnia arytmetyczna udziału upadłości zarejestrowanych w I kwartale każdego z lat 2007-2009 w stosunku do rocznych stanów upadłości (22,50%), stała się podstawą do wyznaczenia liczby upadłości na koniec 2010 r. Z arytmetycznej proporcji wynika w tym przypadku, iż szacowana liczba upadłości do końca 2010 r. powinna mieć odniesienie dokładnie w stosunku do 800 jednostek gospodarczych.

Interesujących wyników dostarcza również długookresowa analiza liczby upadłości (wykres 3), dzięki której oszacowana została dwoma kolejnymi sposobami liczba upadłości, która zamknie 2010 r. Mianowicie na wykresie 3 wyznaczony został, w oparciu o dane pochodzące z 42 kolejnych miesięcy 2007-2010 r., liniowy trend, którego wartości teoretyczne dopasowane są do wartości empirycznych w ($R^2=48,04\%$). Na jego podstawie ($y=0,7998X+28,472$) oszacowana została prognozowana liczba upadłości w kolejnych miesiącach 2010 r.:

- lipiec – 63 upadłości;
- sierpień – 64 upadłości;
- wrzesień – 64 upadłości;
- październik – 65 upadłości;
- listopad – 66 upadłości;
- grudzień – 67 upadłości.

Suma wyznaczonych tym sposobem upadłości, wraz z faktycznie opublikowanymi już statystykami za I-VI.2010 r., pozwoliła oszacować, iż w 2010 r. upadnie łącznie 741 jednostek gospodarczych. Gdyby przyjąć jednak wyznaczenie linii trendu metodą średnich ruchomych (na wykresie 3 graficznie przedstawiono trend wyznaczony za pomocą średniej z 6 ostatnich okresów), to bilans zamknięcia liczby upadłości w 2010 r. nieznacznie by się obniżył.

Wykres 3. Miesięczny rozkład upadłości przedsiębiorstw w latach 2007-2010 z trendem liniowym oraz trendem wyznaczonym za pomocą średniej ruchomej



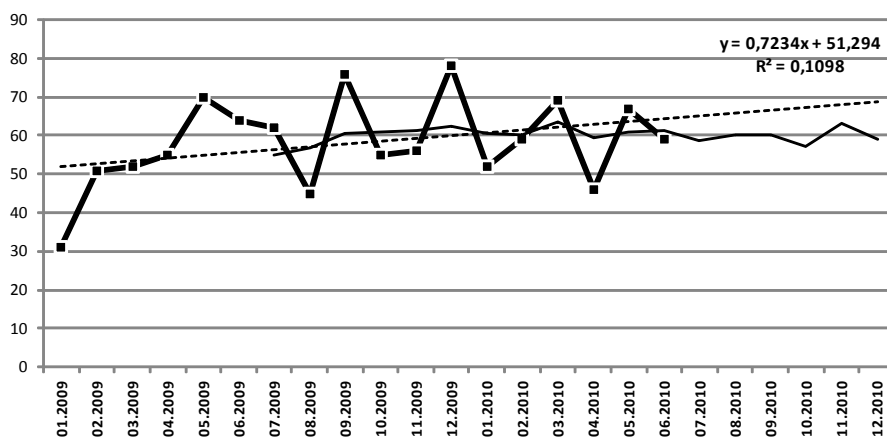
Źródło: opracowanie własne na podstawie danych MSiG: 2007/2010 (12/2007-151/2010).

Z uwagi na to, iż jak zostało już podkreślone wcześniej, intensyfikacja upadłości miała w rzeczywistości miejsce od 2009 roku, zastosowane powyżej obliczenia zostały powtórnie wykonane, ale tym razem dla ostatnich 24 miesięcy, tj. dla okresu I.2009-VI.2010 r. W ten sposób miał zostać wyeliminowany efekt zniekształcenia linii trendu, będący wynikiem uwzględnienia, jako podstawę wyznaczenia prognozy, zbyt odległego horyzontu czasu, w którym skala upadłości odbiegała znacząco od danych za ostatni rok. Wyznaczone w ten sposób teoretyczne wartości liniowego trendu (wykres 4) pokrywały się z wartościami empirycznymi w 10,98%. Na jego podstawie ($y=0,7234X+51,294$) oszacowano, iż liczba upadłości w kolejnych miesiącach 2010 r. wyniesie:

- lipiec – 65 upadłości;
- sierpień – 66 upadłości;
- wrzesień – 66 upadłości;
- październik – 67 upadłości;
- listopad – 68 upadłości;
- grudzień – 69 upadłości.

Łączna liczba upadłości, jaka według tej prognozy będzie miała miejsce w 2010 r. wyniesie 753.

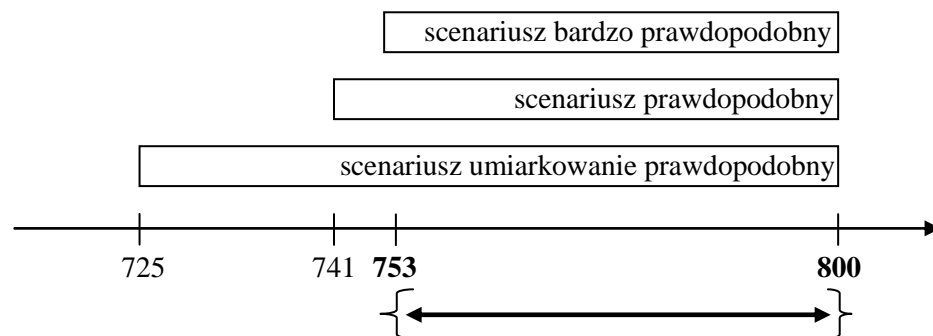
Wykres 4. Miesięczny rozkład upadłości przedsiębiorstw w latach 2009-2010 z trendem liniowym oraz trendem wyznaczonym za pomocą średniej ruchomej



Źródło: opracowanie własne na podstawie danych MSiG: 2009/2010 (1/2009-12/2010).

Reasumując, według przeprowadzonych w niniejszym artykule obliczeń, skala upadłości przedsiębiorstw w 2010 roku wzrośnie w stosunku do bilansu zamknięcia roku ubiegłego o około 4-15%. W zależności od przyjętej prognozy liczba ta będzie oscylowała między 725-800 upadłościami. Podsumowujące zestawienie dokonanych obliczeń wraz z wartościowaniem przeprowadzonych badań prezentuje schemat 1.

Schemat 1. Prognoza liczby upadłości przedsiębiorstw w 2010 roku



Źródło: opracowanie własne.

Pomimo, iż teoretycznie można byłoby wyznaczyć prognozę liczby upadłości przedsiębiorstw na rok 2010 jeszcze wieloma różnymi metodami, bieżący monitoring analizowanego zjawiska pozwala autorowi niniejszego artykułu

sformułować wniosek, iż tegoroczna liczba upadłości na pewno przekroczy poziom sprzed roku i będzie oscylowała w przedziale 753-800 jednostek. Pomimo, iż na poziomie makroekonomicznym dostrzegamy symptomy wychodzenia gospodarki z kryzysu, musimy jednak pamiętać, iż w orzeczeniach sądowych w przedmiocie ogłoszenia upadłości przedsiębiorstw występuje efekt inercji (opóźnienia), którego konsekwencje możemy śledzić obserwując właśnie omawiane w niniejszym artykule statystyki upadłościowe.

Zakończenie

Przedstawiona w artykule prognoza liczby upadłości, oszacowana na koniec 2010 r. znajdzie swoje odzwierciedlenie w statystykach, które będą możliwe do analizy i weryfikacji po I kwartale 2011 r. Dopiero wówczas z dużym prawdopodobieństwem będziemy mogli stwierdzić, iż niemal wszystkie orzeczenia sądowe zostały upublicznione poprzez publikację w Monitorze Sądowym i Gospodarczym. W chwili obecnej trudno jest na podstawie napływających danych stwierdzić, iż skala upadłości przedsiębiorstw w Polsce unormuje się i powróci do wielkości sprzed 2-3 lat (2007-2008). Niemniej jednak można przypuszczać i mieć jednocześnie nadzieję, iż to właśnie 2011 rok będzie ponownie przełomowym rokiem w długookresowych statystykach i zakończy się niższą niż w bieżącym (2010 r.) okresie liczbą upadłości przedsiębiorstw.

Literatura

1. Antonowicz P.: *Procesy upadłościowe przedsiębiorstw w Polsce - roczny raport z badań*, Wyd. KPF w Polsce, Warszawa-Gdańsk, kwiecień 2010,
2. Antonowicz P.: *Procesy upadłościowe przedsiębiorstw w Polsce w I połowie 2010 r. Raport z badań*, Wyd. KPF w Polsce, Warszawa-Gdańsk, sierpień 2010.

Streszczenie

W artykule przedstawione zostały wyniki autorskich badań nad skalą upadłości przedsiębiorstw, jakie będą miały miejsce do końca 2010 r. Autor wyznaczył w oparciu o dane sprzed 3 ostatnich lat (2007-2009) liczbę upadłości, formułując prognozę o wzroście ich liczby w 2010 r. w stosunku do roku 2009 o 4-15%. Najbardziej prawdopodobny wydaje się scenariusz, w którym bilans zamknięcia 2010 r. będzie oscylował od 753 do 800 upadłości. Badania zostały przeprowadzone na podstawie danych statystycznych zebranych na dzień 5.08.2010 r., które obejmują statystykę upadłości mających miejsce w I połowie (do końca czerwca) 2010 r.